

Porovnanie európskych krajín podľa vybraných ukazovateľov trvalo udržateľného obhospodarovania lesov

Martin Moravčík

Aktuálne otázky ekonomiky a politiky lesného hospodárstva SR

6. decembra 2022

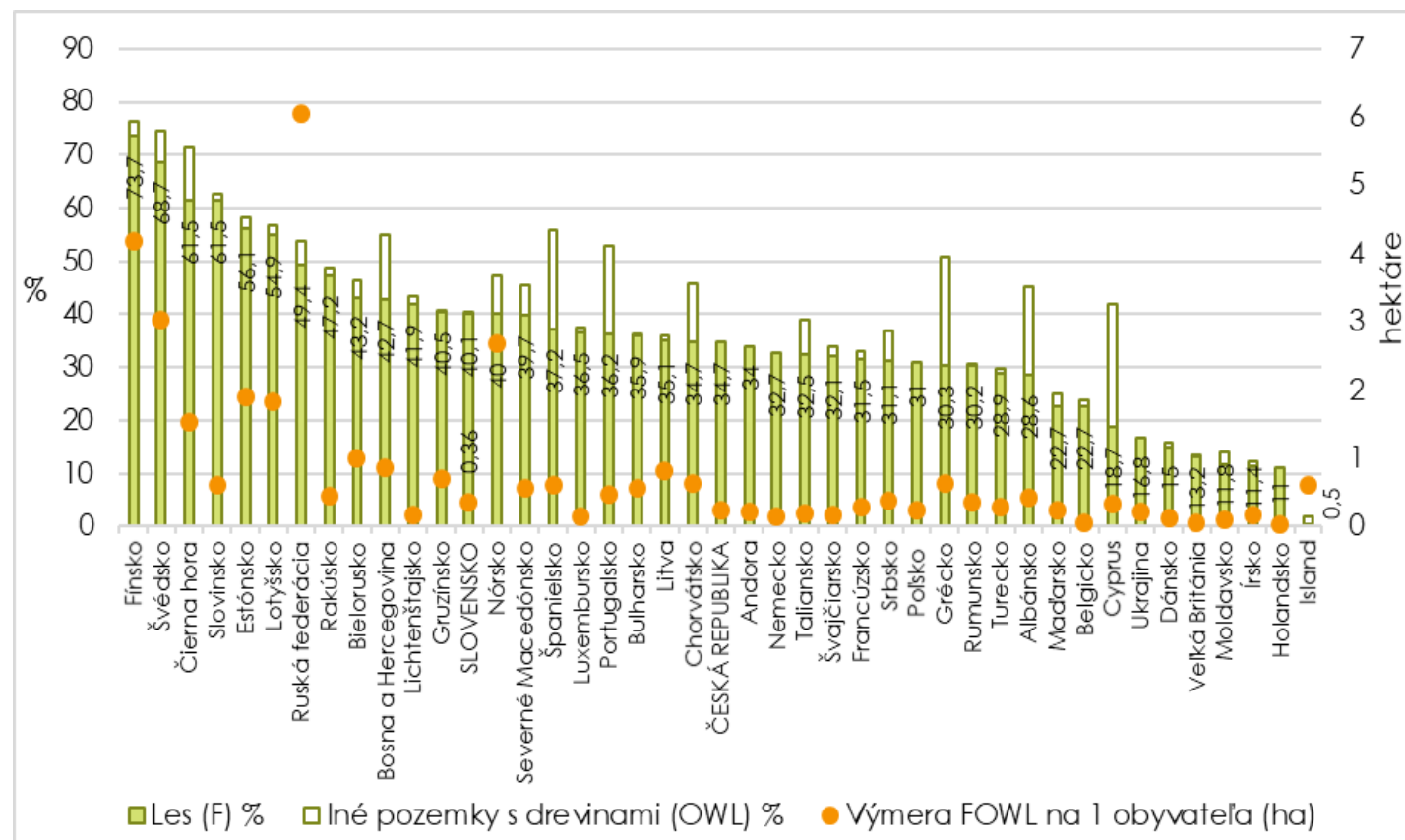
Národné lesnícke centrum

Úvod a cieľ prezentácie

- Porovnanie signatárskych štátov FOREST EUROPE a regiónov podľa vybraných kvantitatívnych ukazovateľov TUOL na základe údajov správy o „Stave lesov Európy 2020“ (State of Europe’s Forests 2020 (SoEF 2020)).
- SoEF 2020 sa prezentovala na Ôsmej konferencii ministrov FOREST EUROPE konanej 14. – 15. apríla 2021 v Bratislave; bola to v poradí šiesta správa o stave európskych lesov.
- Správa sa vypracovala v rokoch 2018 – 2020; zber údajov pre správu sa ukončil v roku 2018.
- Významný podiel na vypracovaní SoEF 2020 mal sekretariát FOREST EUROPE, Liaison Unit Bratislava.
- Správa obsahuje široké spektrum informácií o stave a vývoji lesov v európskom geopolitickom regióne podľa pan-európskych ukazovateľov a ich trvalo udržateľnom obhospodarovaní.
- Prezentácia obsahuje identifikáciu pozície Slovenskej republiky pri zabezpečovaní TUOL a jej porovnanie so stavom v ostatných európskych štátoch a regiónoch podľa niekoľkých vybraných ukazovateľov.

Ukazovateľ 1.1 Výmera lesov (Forest Area)

- Les (Forest – F) je podľa medzinárodnej definície FAO OSN definovaný najmä ako „pozemok s rozlohou väčšou ako 0,5 ha, so stromami vyššími ako 5 m (alebo so stromami schopnými na danom stanovišti dosiahnuť túto výšku v dospelosti) a pokrývnosťou korunovej vrstvy väčšou ako 10 %.
- Nezahrňa pozemky prevažne využívané pre poľnohospodárske účely ani mestskú zeleň.
- **SR (40,1 %) je 13. najlesnatejšia** spomedzi 43 európskych štátov.
- Na jedného obyvateľa SR pripadá **0,36 ha lesa**.
- Kategória „Iné pozemky s drevinami“ (Other Wooded Land – OWL) zahrňa porasty drevín, ktoré ani vo veku dospelosti na daných stanovištiach nedosahujú výšku 5 m.

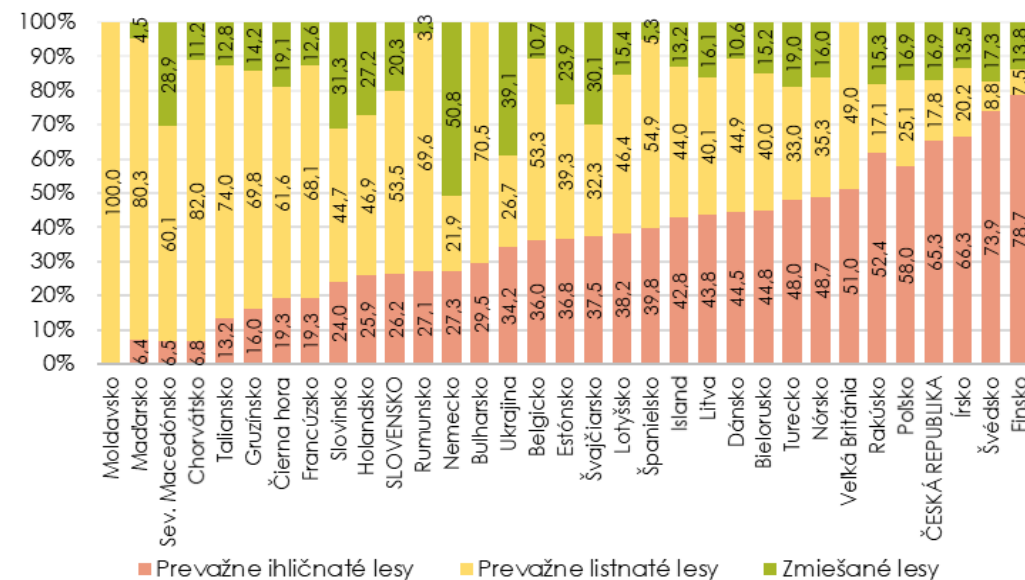
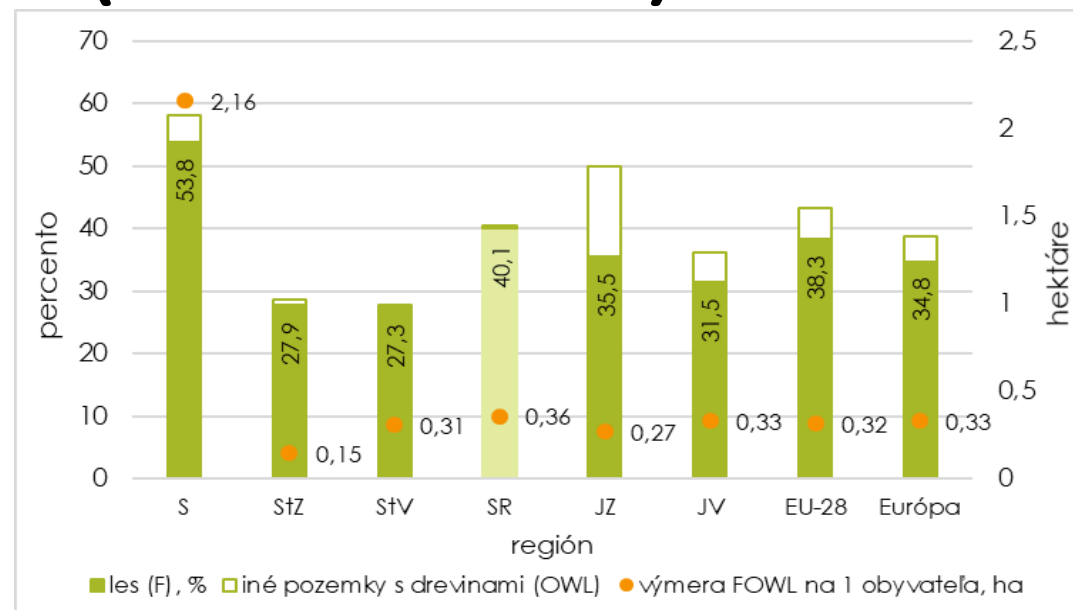


Ukazovateľ 1.1 Výmera lesov (Forest Area)

- Vysoký podiel pozemkov v kategórii OWL sa nachádza najmä v krajinách južnej Európy.
- V ostatných štátoch Európy sa hodnoty tohto ukazovateľa zisťujú len v obmedzenom rozsahu, alebo sa nezisťujú vôbec.
- Do kategórie OWL sa na Slovensku zaraďujú len porasty kosodreviny.

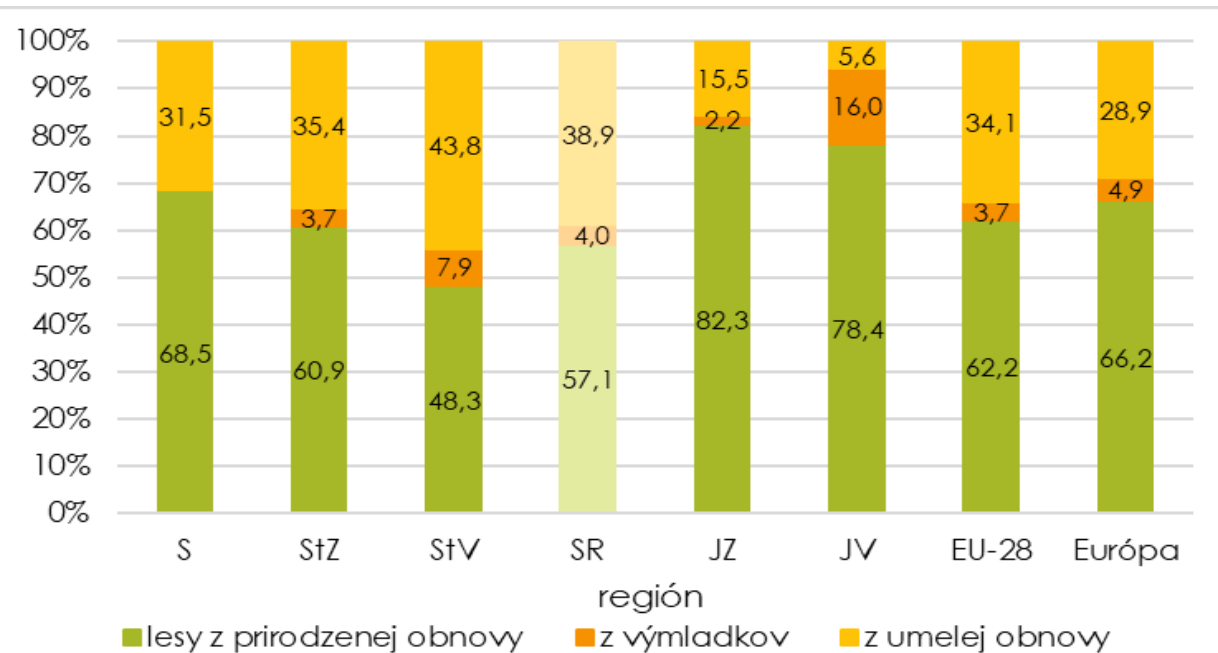
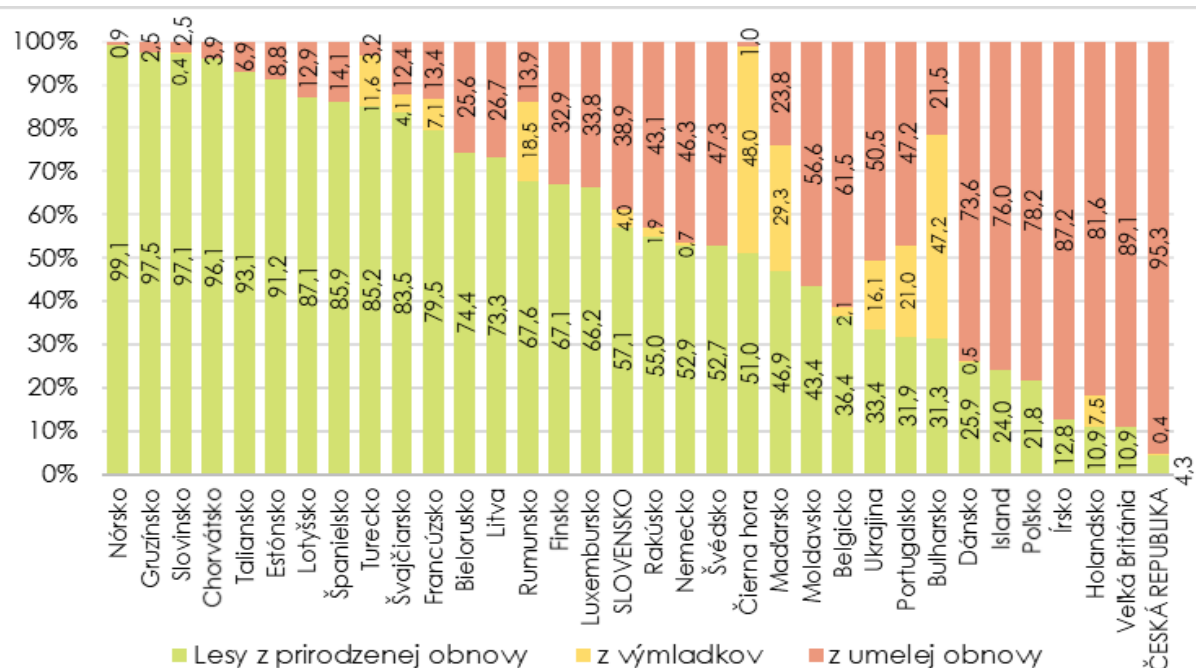
Zastúpenie typov lesa

- Spomedzi stredoeurópskych krajín je pomerne vysoký podiel (72 % a viac) prevažne listnatých a zmiešaných lesov najmä v Slovinsku, SR, Rumunsku a Nemecku.
- Z hľadiska stability lesov je to pomerne priaznivá situácia.
- V ďalších stredoeurópskych krajinách je vysoké zastúpenie prevažne ihličnatých lesov, najmä v Rakúsku 52 %, v Poľsku 58 % a v ČR 65 %.



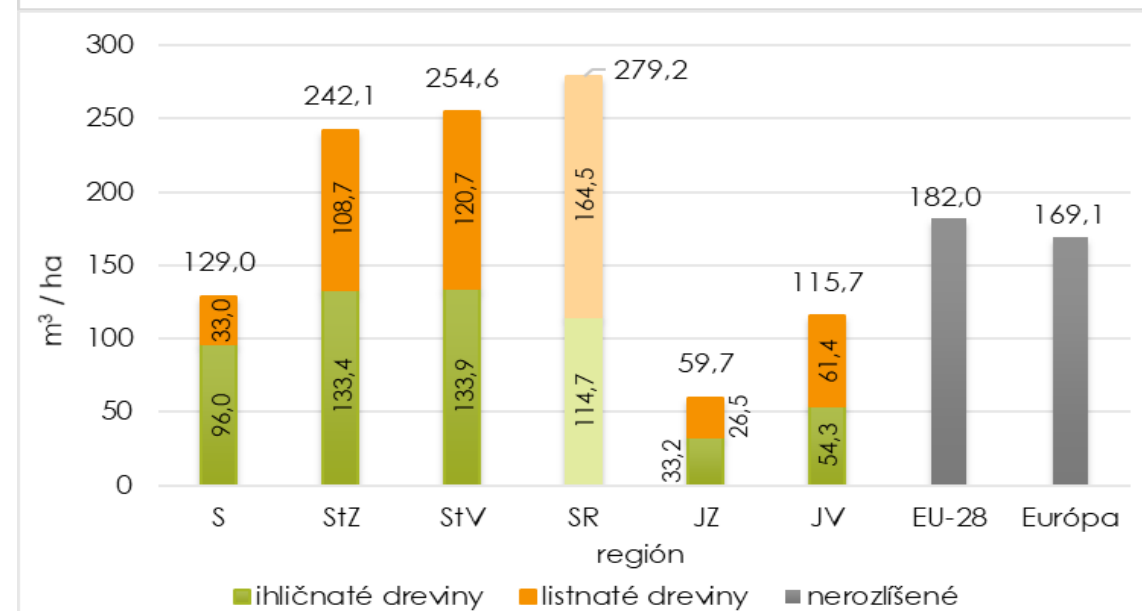
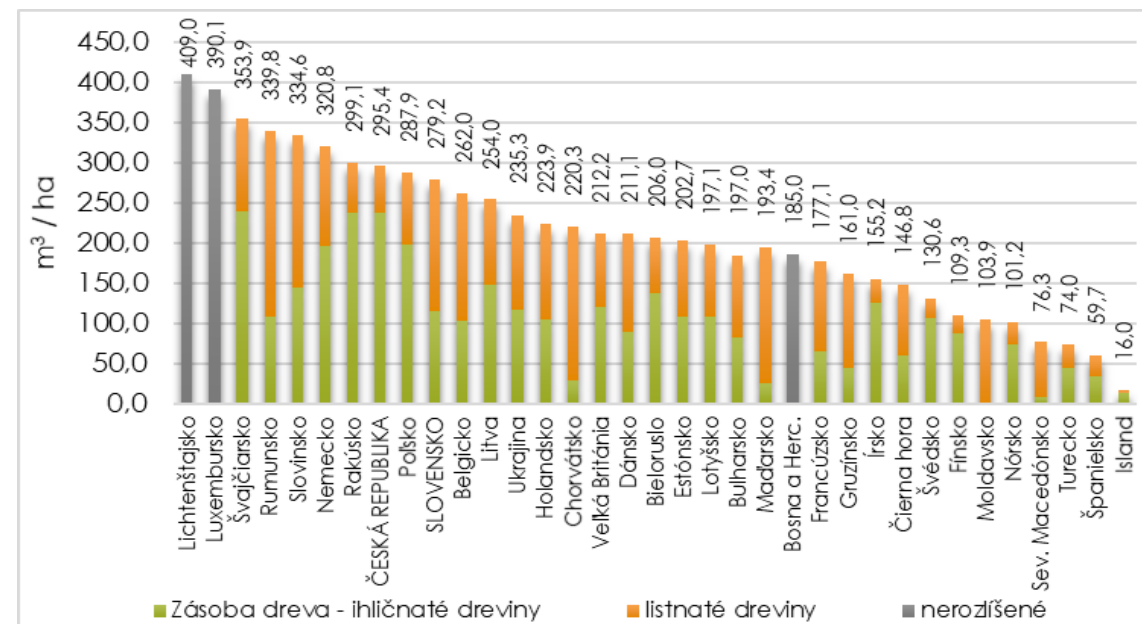
Ukazovateľ 4.2 Obnova lesa (Regeneration)

- Ukazovateľ obnova lesa vyjadruje **percentuálne podiely lesov z prirodzenej obnovy, výmladkových a z umelej obnovy.**
- Najvyšší podiel lesov z prirodzenej obnovy je v južnej Európe (78-82 %) a v severnej Európe 69 %.
- Najvyšší podiel lesov z umelej obnovy je v ČR (95,3 %). V SR je to 38,9 %.
- Stav obnovy lesa v SR sa nachádza medzi priemerami tohto ukazovateľa v stredo-západnom a stredo-východnom regióne.



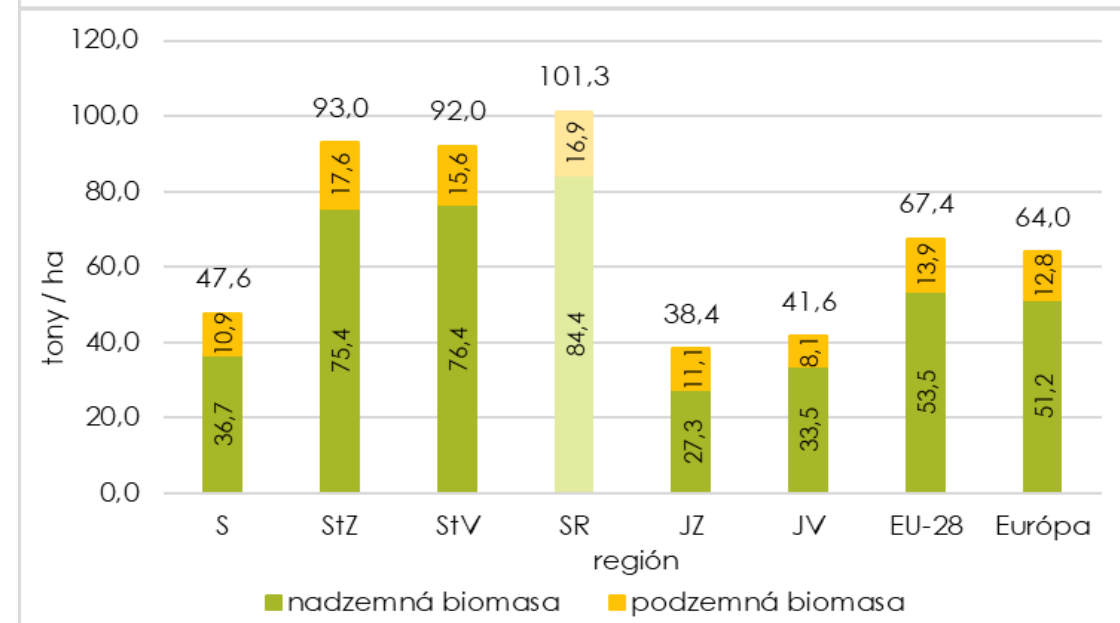
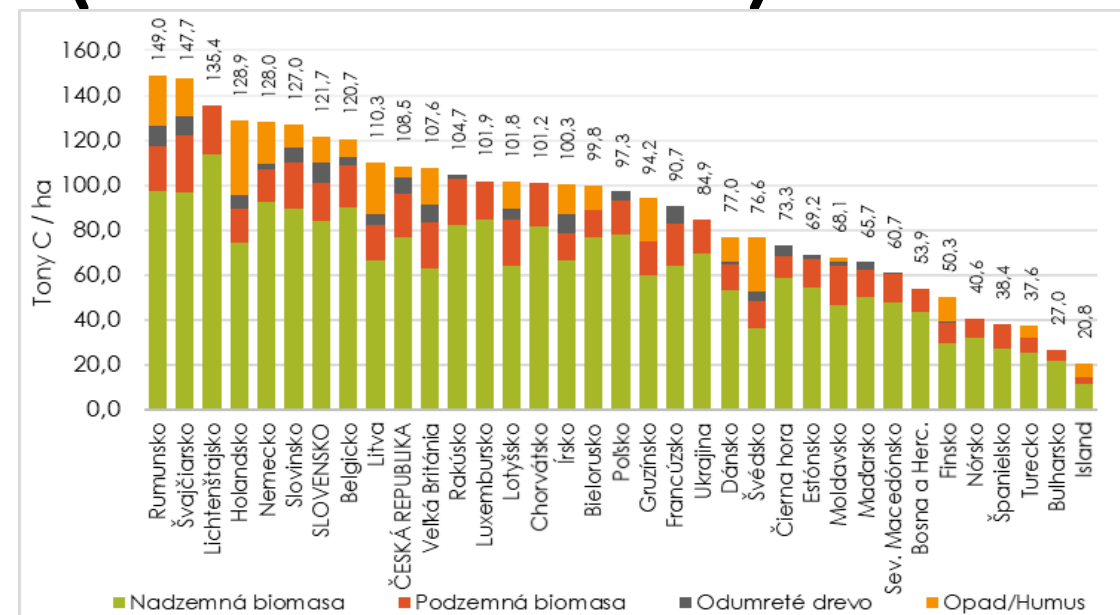
Ukazovateľ 1.2 Zásoba dreva (Growing Stock)

- Najvyššiu zásobu dreva na ha dosahujú štáty v stredoeurópskom regióne; nachádzajú sa v prvej desiatke rebríčka.
- SR je na desiatom mieste, s hektárovou zásobou dreva s kôrou 279,2 m³.
- Podľa definície SoEF 2020 sa zásoba dreva uvádza s kôrou, preto v prípade SR je hodnota tohto ukazovateľa vyššia než podľa národnej štatistiky (250 m³), kde sa zásoba dreva uvádza bez kôry.
- Okolité štáty Rakúsko, ČR a Poľsko majú vyššie zásoby dreva najmä z dôvodu vyššieho podielu produkčnejších ihličnatých lesov.



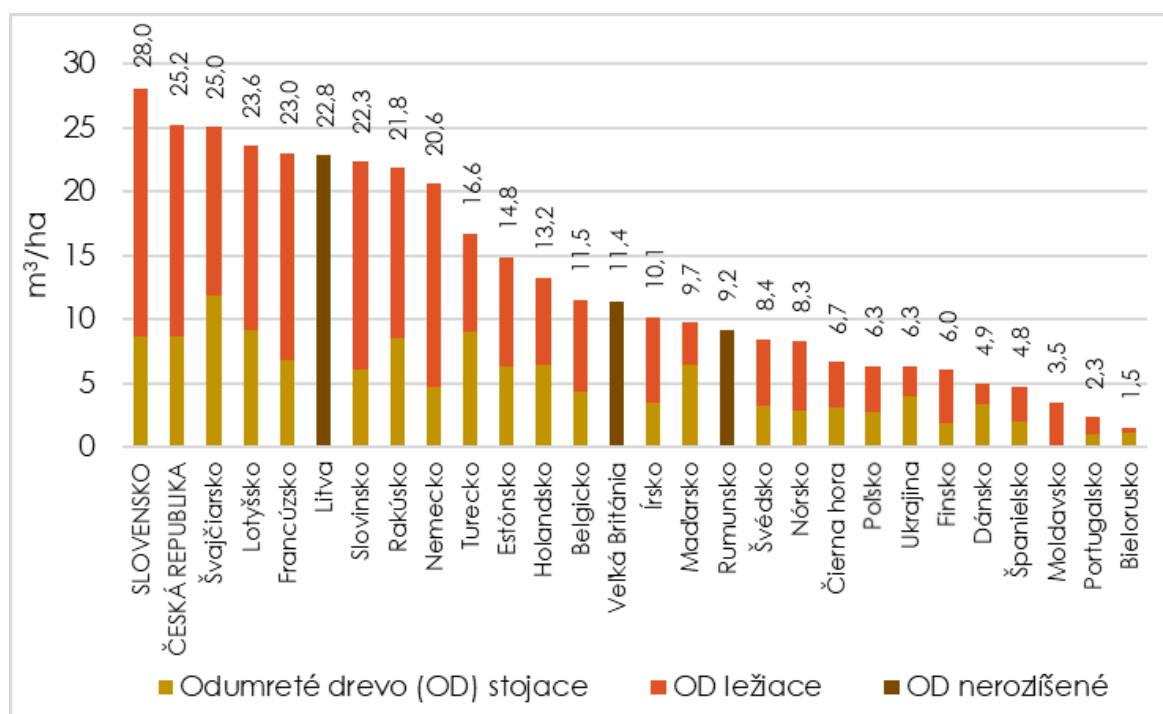
Ukazovateľ 1.4 Uhlík v lese (Forest Carbon)

- Ukazovateľ uvádza **zásobu uhlíka viazaného v lesnej biomase (okrem pôdy)**.
- SR je s hodnotou **121,7 t uloženého uhlíka na ha lesa** v poradí siedmou krajinou.
- SR vykázalo všetky potrebné bilančné kategórie (nadzemnú a podzemnú biomasu, odumreté drevo, opad a humus).
- Niektoré krajiny neuviedli všetky bilančné kategórie kvôli nedostatku údajov (chýbajú najmä údaje o objemoch uhlíka v opade, humuse a odumretom dreve).
- Objem uhlíka viazaného v nadzemnej a podzemnej biomase v tonách na 1 ha v SR (101,3 t/ha) je vyšší než priemerné hodnoty tohto ukazovateľa vo všetkých európskych regiónoch.



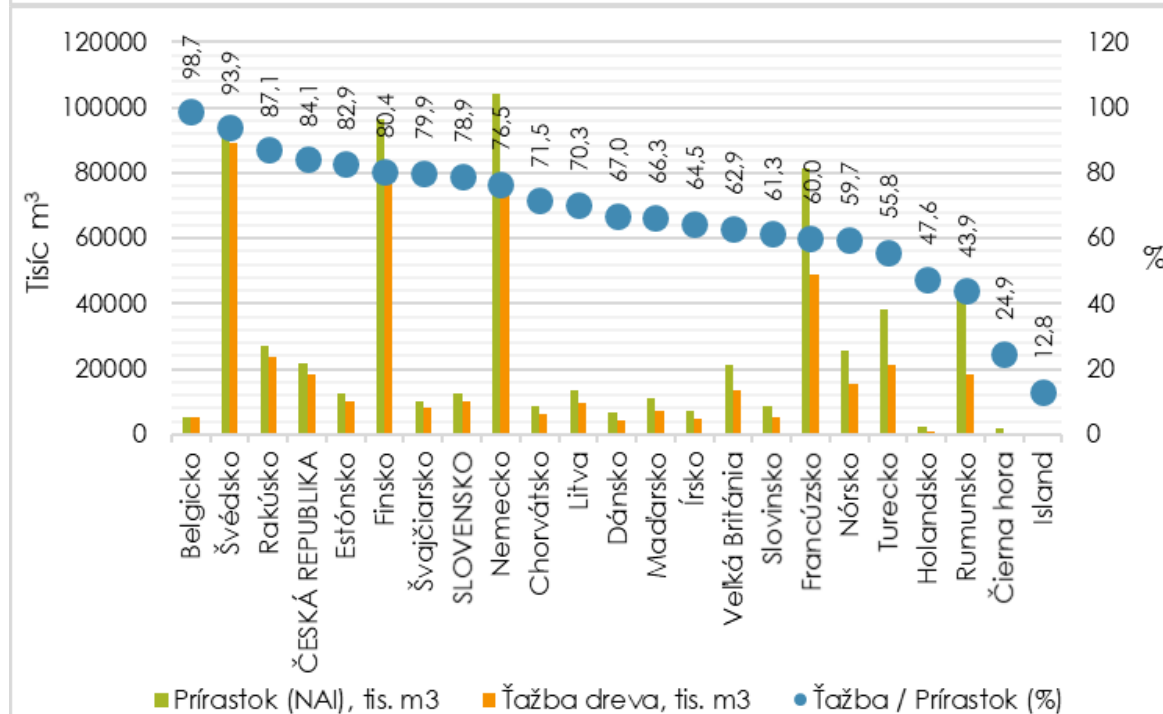
Ukazovateľ 4.5 Odumreté drevo (Deadwood)

- Objem zásoby stojaceho a ležiaceho odumretého dreva s hrúbkou nad 10 cm (bez pňov a tenkého dreva do 10 cm) je **najvyšší v lesoch SR: 28,0 m³ na ha**. Druhý najvyšší 25,2 m³ na ha je v ČR.
- Súčasný objem odumretého dreva je v SR nadmerný. Je to najmä výsledkom zhoršeného zdravotného stavu lesa. Neodráža teda prirodzenú dynamiku vývoja lesných porastov (pralesov).



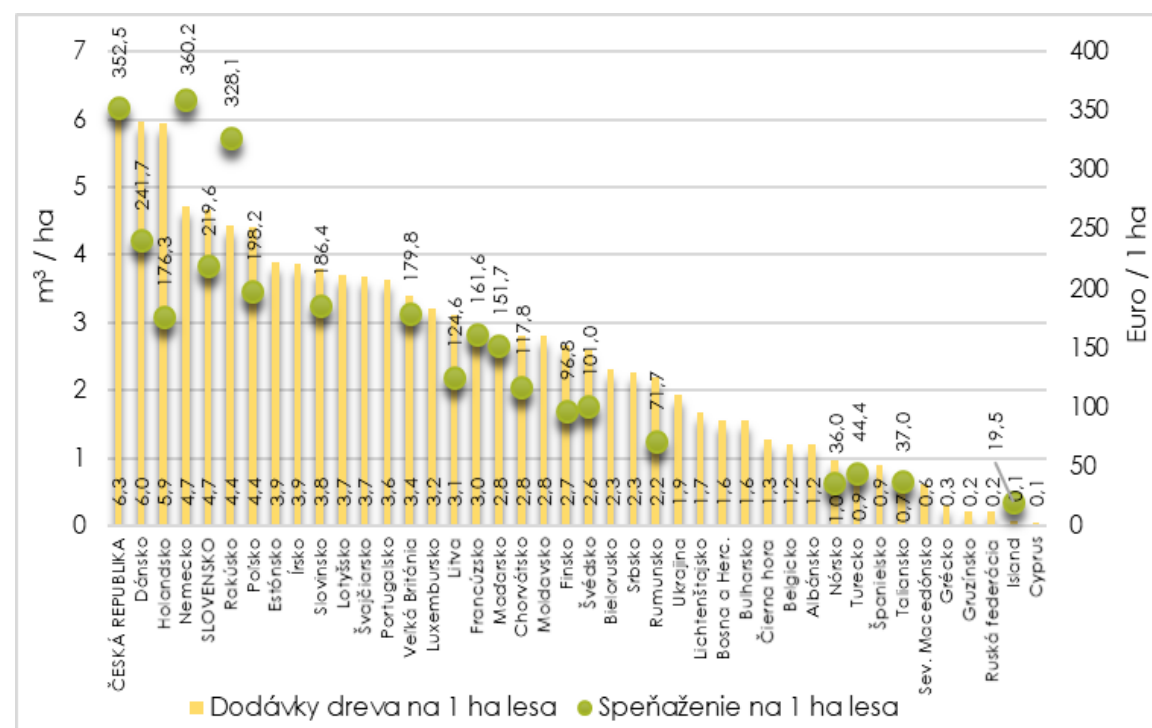
Ukazovateľ 3.1 Prírastok a ťažba dreva

- SR je s hodnotou **pomeru ťažby dreva ku prírastku 78,9 %** na ôsmom mieste z 23 európskych štátov. ČR (84,1 %) je štvrtá.
- Objemy ťažby dreva a prírastku s kôrou sa vypočítali ako 5-ročné priemery za obdobie rokov 2013 – 2017 pre FAWS.



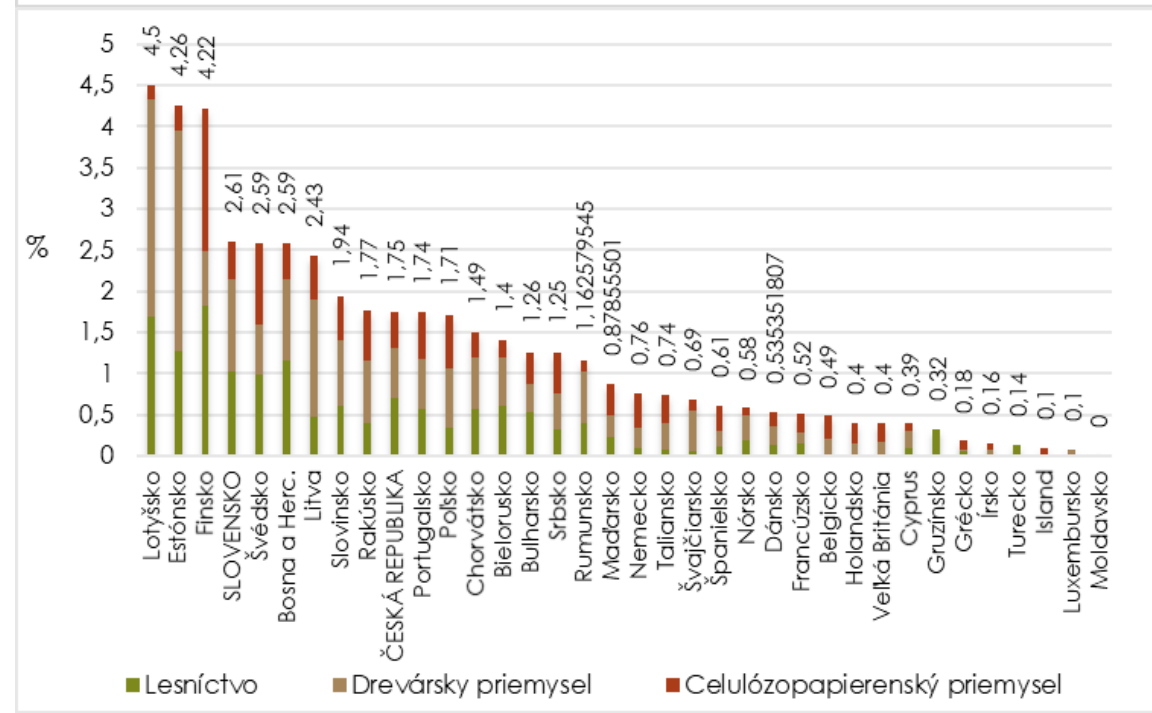
Ukazovateľ 3.2 Dodávky dreva (guľatiny)

- Na obrázku je porovnanie štátov Európy podľa objemu **ročných dodávok dreva a jeho speňaženia** v prepočte na 1 ha lesa.
- Najvyššie dodávky dreva 6,3 m³/ha v 5-ročnom priemere za roky 2013 – 2017 sa zaznamenali v ČR a najvyššie speňaženie (360,2 €/ha) v Nemecku.
- SR je s dodávkami dreva 4,7 m³/ha a priemerným speňažením 219,6 €/ha piata v Európe.



Ukazovateľ 6.2 Príspevok lesníckeho sektora do HDP

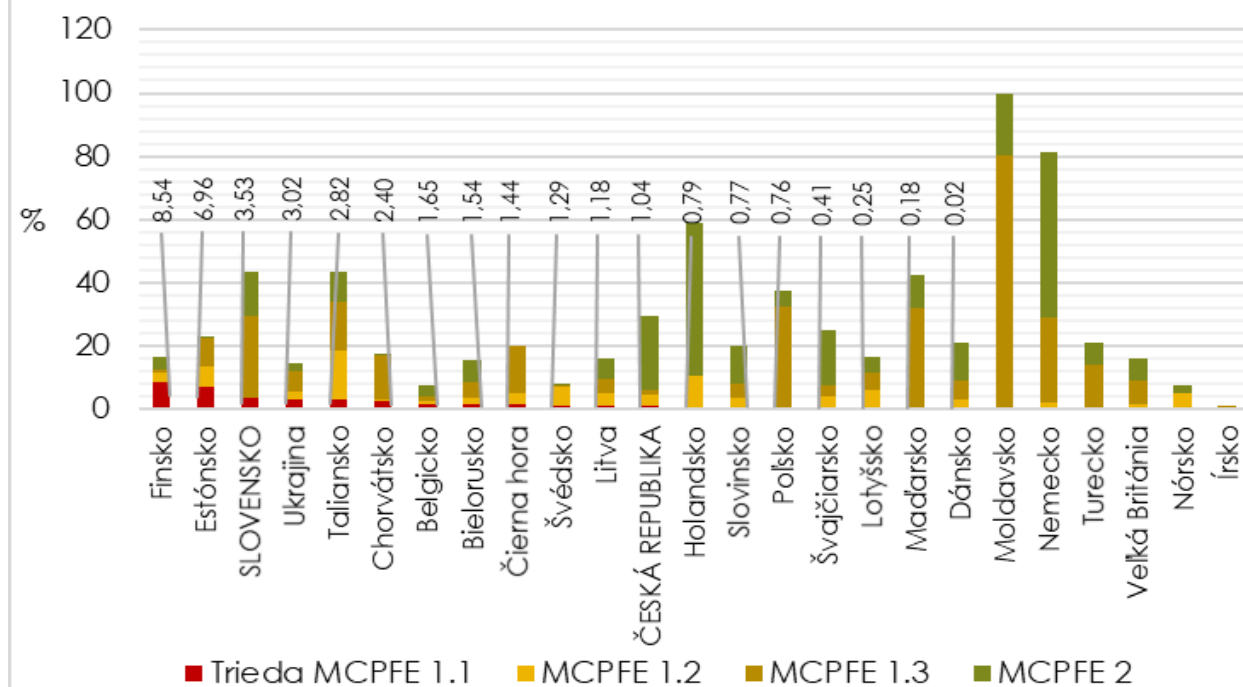
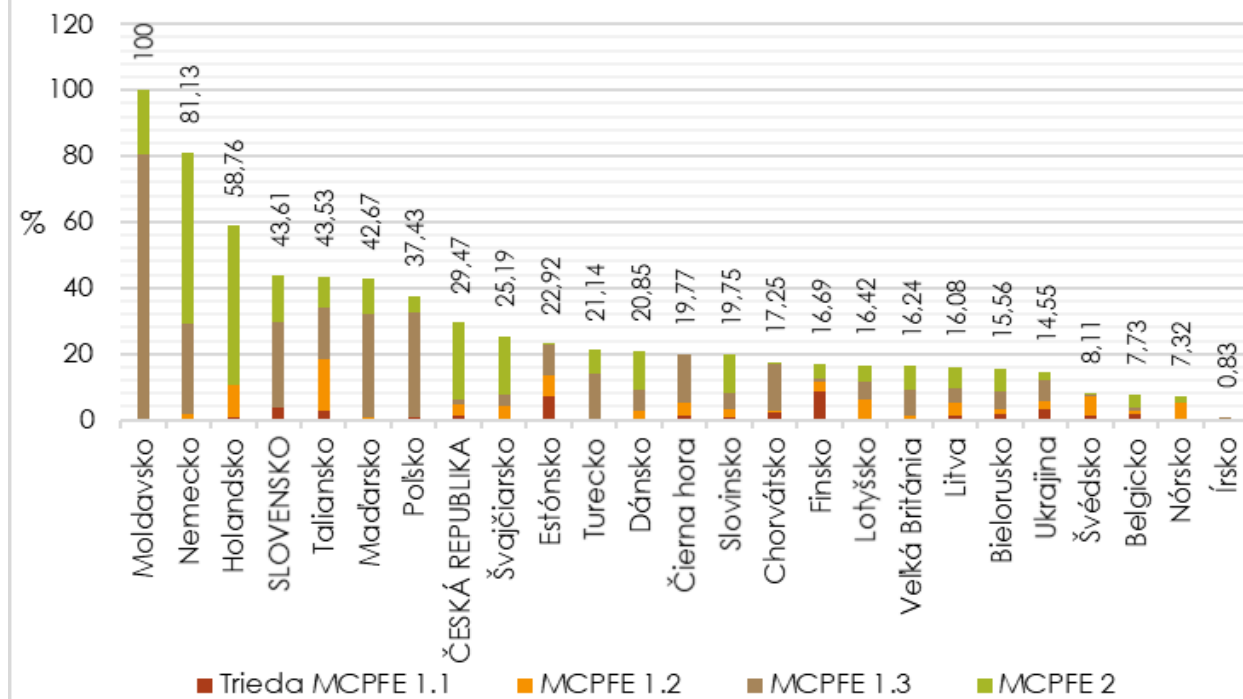
- Príspevok LH do HDP SR 2,61 % je štvrtý najvyšší po Lotyšsku, Estónsku a Fínsku, ktorých príspevok (4,5; 4,26 a 4,22 %).
- V lesníctve je, na rozdiel od národných štatistík, zahrnutý aj prírastok zásoby surového dreva, produkcia poľovníctva a časť netrhovej produkcie.



Ukazovateľ 4.9

Chránené lesy

- Uvádzajú sa **podieľy lesov v CHÚ podľa tried MCPFE.**
- Podiel CHÚ v SR 43,6 % (bez CHVÚ) je štvrtý najvyšší v Európe.
- V CHVÚ sa „formálne“ uplatňuje prvý (základný) stupeň ochrany.
- S podielom najprísnejšie chránených území triedy MCPFE 1.1 „bez aktívneho zásahu“ 3,5 % patrí SR tretie miesto v Európe, za Fínskom 8,5 % a Estónskom 7 %.



SLOVENSKO	7
Taliansko	10
Estónsko	12
Holandsko	16
Fínsko	17
ČR	20
Moldavsko	21
Chorvátsko	21
Poľsko	22
Čierna hora	22
Nemecko	23
Maďarsko	24
Švajčiarsko	25
Ukrajina	25
Slovinsko	28
Bielorusko	28
Litva	30
Belgicko	30
Dánsko	31
Švédsko	32
Turecko	33
Lotyšsko	34
V. Británia	41
Nórsko	48
Írsko	50

Závery

- Pozícia SR pri zabezpečovaní TUOL podľa pan-európskych kritérií a ukazovateľov je vo väčšine prípadov priaznivá.
- SR, na rozdiel od mnohých iných európskych krajín, predložila spoľahlivé údaje pre väčšinu hodnotených ukazovateľov TUOL.
- Preukázala sa tým vysoká kvalita zisťovania a hodnotenia stavu lesov a lesného hospodárstva, ako aj súvisiacich informačných systémov v SR.
- V roku 2023 začnú národní korešpondenti vypracovávať národné správy pre SoEF 2025 (na základe dotazníkov FOREST EUROPE/UNECE/FAO pre kvantitatívne a kvalitatívne ukazovatele TUOL).
- Nasledujúcu SoEF 2025 bude vypracovávať EFI na základe poverenia súčasného nemeckého predsedníctva FOREST EUROPE.

Ďakujem Vám za pozornosť

Tento príspevok vznikol s podporou úlohy odbornej pomoci č. 6440005 na vypracovanie správ o lesnom hospodárstve SR za roky 2020 a 2021 a projektu APVV-20-0294 „Hodnotenie ekonomických, sociálnych a environmentálnych dopadov manažmentu lesov v chránených územiach SR na lesné hospodárstvo a následné odvetvia“