

# **Ekonomické výsledky LH v roku 2022 a výhľad na rok 2023**

***Miroslav Kovalčík***

**Aktuálne otázky ekonomiky a politiky LH SR**

**05. december 2023**

# Ekonomické výsledky LH za rok 2022a výhľad na rok 2023

## Ukazovatele:

- ❖ tržby a výnosy
- ❖ náklady
- ❖ pridaná hodnota a dosiahnutý zisk
- ❖ odvedené dane
- ❖ sociálne a zdravotné odvody
- ❖ počet zamestnancov a pracovníkov

**Význam LH a lesnícko-drevárskeho sektora v rámci národného hospodárstva**

# Zdroje údajov

## Zdroj údajov:

### ❖ rezortná štatistika LH

- *Štvrťročný výkaz o dodávkach dreva v lesníctve Les 2-04*
- *Ročný výkaz o lesnom hospodárstve Les 5-01*

### ❖ databázy a zisťovania ŠU SR

- *Ročný výkaz produkčných odvetví Roč 1-01*
- *Ročný výkaz produkčných odvetví v malých podnikoch Roč 2-01*
- *Štvrťročný výkaz produkčných odvetví Prod 3-04*
- *Štvrťročný výkaz produkčných odvetví v malých podnikoch Prod 13-04*

### ❖ údaje z účtovných závierok hospodárskych subjektov

### ❖ osobitné zisťovanie v štátnych organizáciách LH SR pre Zelenú správu

### ❖ agregované údaje z účtovných dokladov Úč FO 1-01 a Úč FO 2-01

# Celkové tržby a výnosy – rok 2022

Ukazovateľ	Obhospodarovatelia lesa			Poskytovatelia služieb			LH SR
	štátny sektor	neštátny sektor	Spolu	Obchodné spoločností	SZČO	Spolu	
<b>Tržby a výnosy celkom</b>	<b>330,82</b>	<b>370,16</b>	<b>700,98</b>	<b>227,92</b>	<b>260,23</b>	<b>488,15</b>	<b>1 189,13</b>
Predaj tovaru	0,30	25,50	25,80	67,50	31,30	98,80	124,60
Tržby za vlastné výrobky a služby	298,99	319,03	618,02	135,72	189,70	325,42	943,44
z toho tržby za drevo	279,32	272,61	551,93			0,00	551,93
Ostatné tržby a výnosy	31,53	25,63	57,16	24,70	39,23	63,93	121,09

Celkové tržby a výnosy – rast o 16,2 %

- obhospodarovatelia lesa – rast o +20,4 %
- poskytovatelia služieb – rast o +10,7 %
- zvýšenie priemerného speňaženia dreva (+28%)

Podiel tržieb za vlastné výkony a služby – 79%

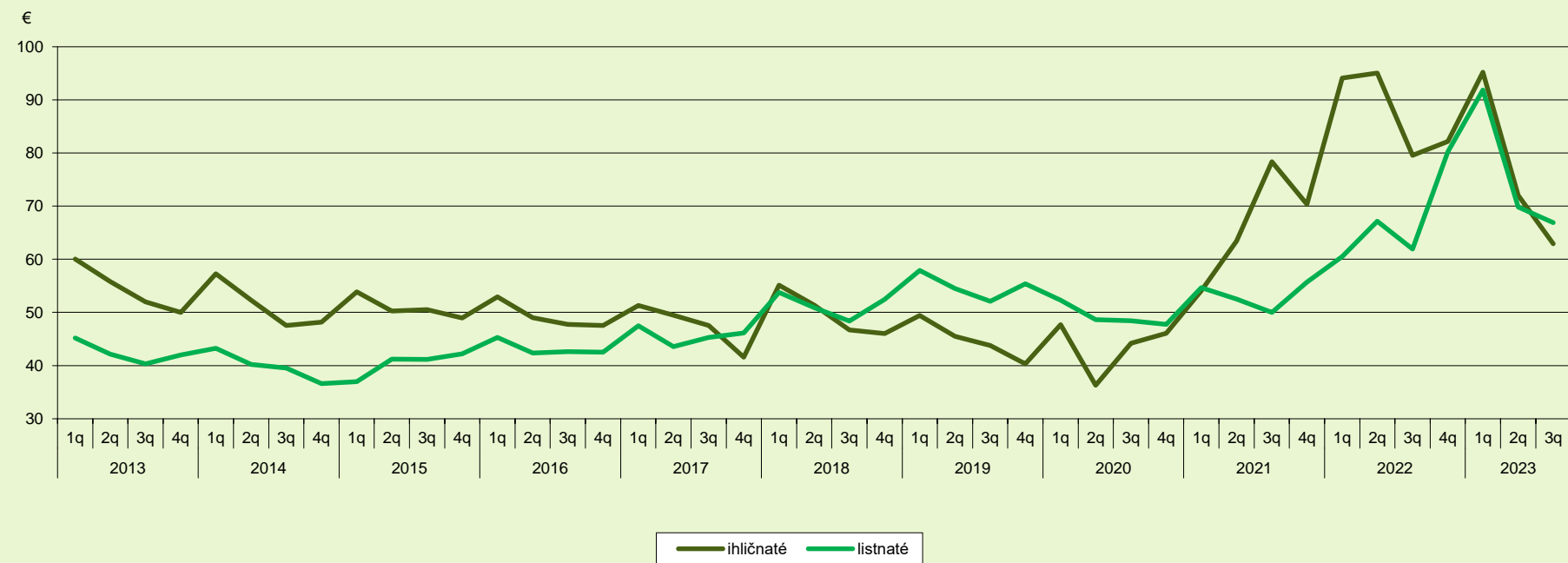
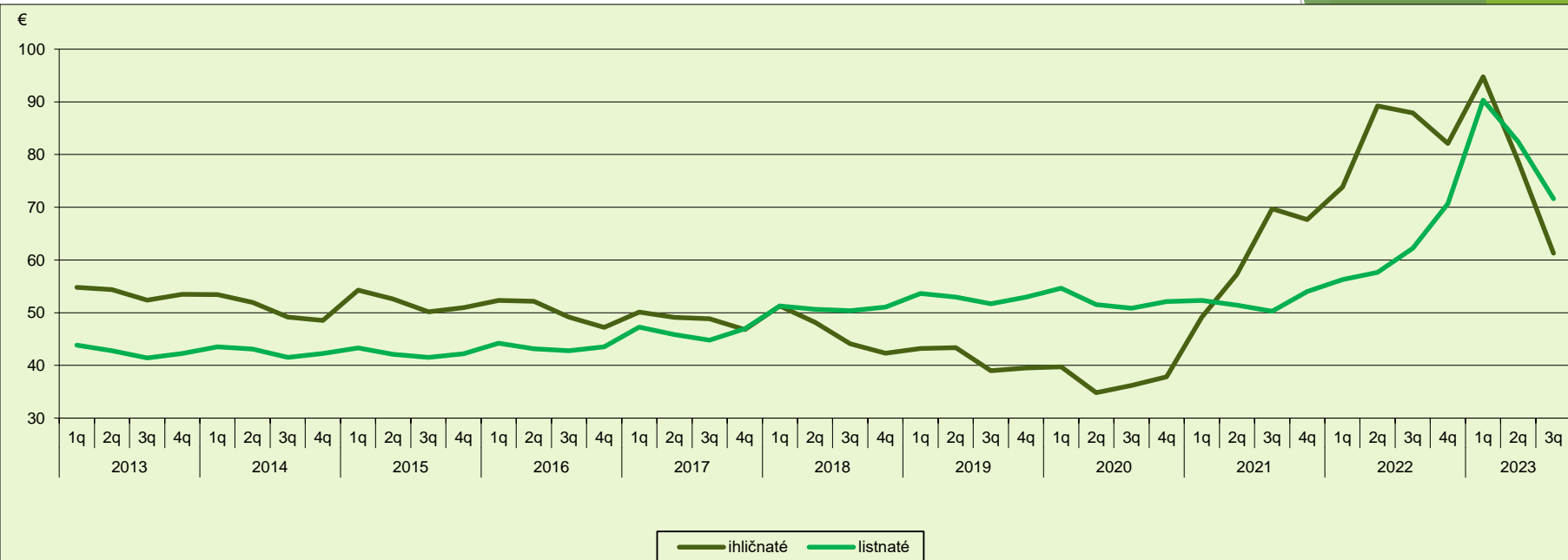
Rozdiely v štruktúre výnosov - poskytovatelia služieb – obchodná aktivita

# Celkové tržby a výnosy – výhľad na rok 2023

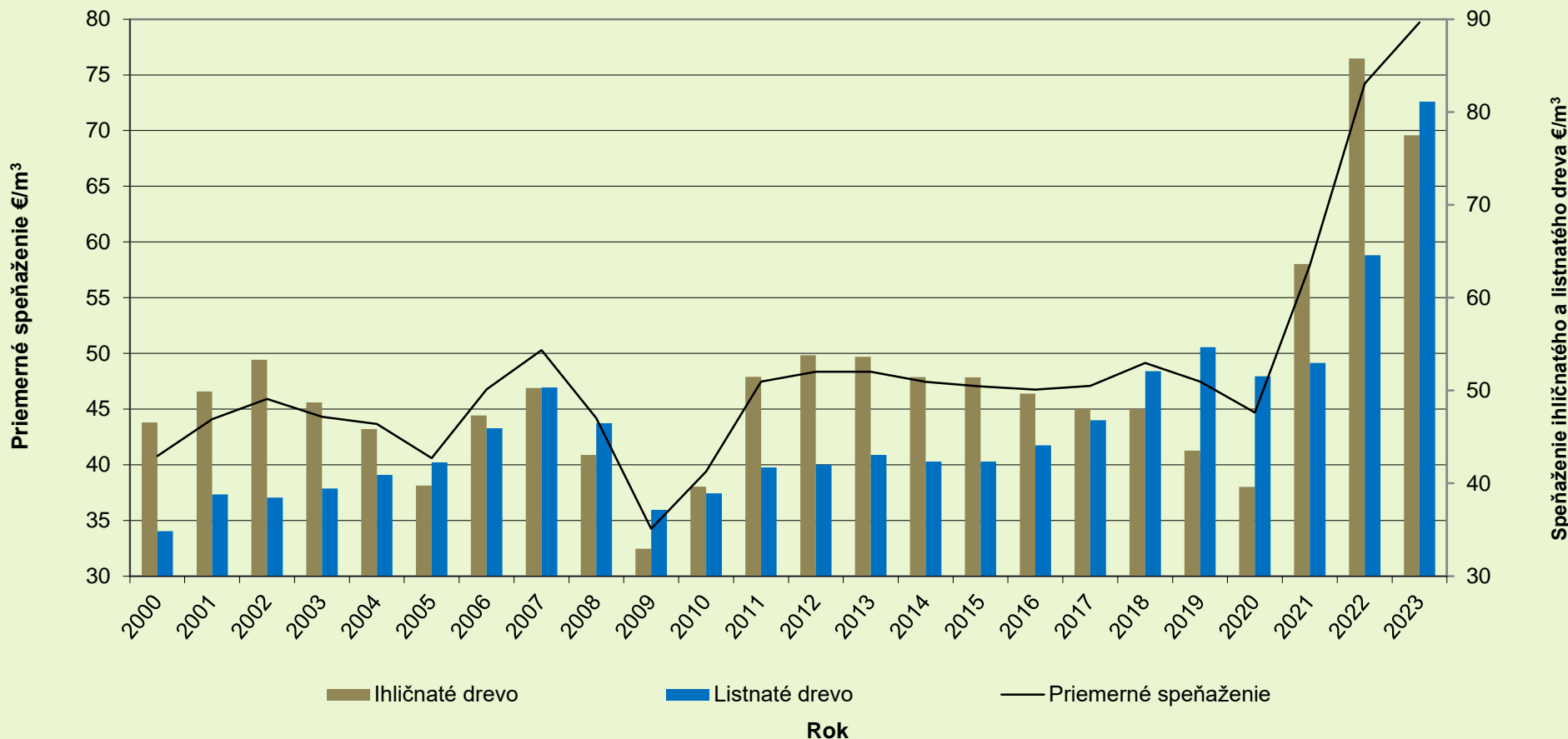


- ❖ Medziročné zvýšenie o +12%
- ❖ Zlepšenie priemerného speňaženia surového dreva o zhruba 13% - hlavne listnaté

# Celkové tržby a výnosy – výhled na rok 2023



# Celkové tržby a výnosy – výhľad na rok 2023



- ❖ Speňaženie surového dreva od roku 2000 - 40 až 50 eur/m<sup>3</sup>
- ❖ Po zohľadnení inflácie:
  - ❖ rok 2022 – 84,60 eur/m<sup>3</sup>
  - ❖ rok 2023 – 88,00 eur/m<sup>3</sup>

# Celkové náklady – rok 2022

Ukazovateľ	Obhospodarovatelia lesa			Poskytovatelia služieb			LH SR
	štátny sektor	neštátny sektor	Spolu	Obchodné spoločností	SZČO	Spolu	
<b>Náklady celkom</b>	<b>309,83</b>	<b>302,83</b>	<b>612,66</b>	<b>220,84</b>	<b>180,08</b>	<b>400,92</b>	<b>1 013,58</b>
Náklady na tovar	0,18	10,20	<b>10,38</b>	42,50	23,00	<b>65,50</b>	<b>75,88</b>
Materiálové náklady	29,50	56,18	<b>85,68</b>	68,15	29,30	<b>97,45</b>	<b>183,13</b>
Odpisy	19,39	14,44	<b>33,83</b>	11,35	5,08	<b>16,43</b>	<b>50,26</b>
Náklady na služby	117,33	140,45	<b>257,78</b>	76,59	65,90	<b>142,49</b>	<b>400,27</b>
Osobné náklady	120,51	46,13	<b>166,64</b>	13,12	27,03	<b>40,15</b>	<b>206,79</b>
Ostatné náklady	22,92	35,43	<b>58,35</b>	9,13	29,77	<b>38,90</b>	<b>97,25</b>

## Druhové členenie:

Náklady na služby – podiel 40 % – prepojenosť jednotlivých subjektov

Osobné náklady – podiel 27 % obhospodarovatelia lesa, resp. 10 % poskytovatelia služieb v LH

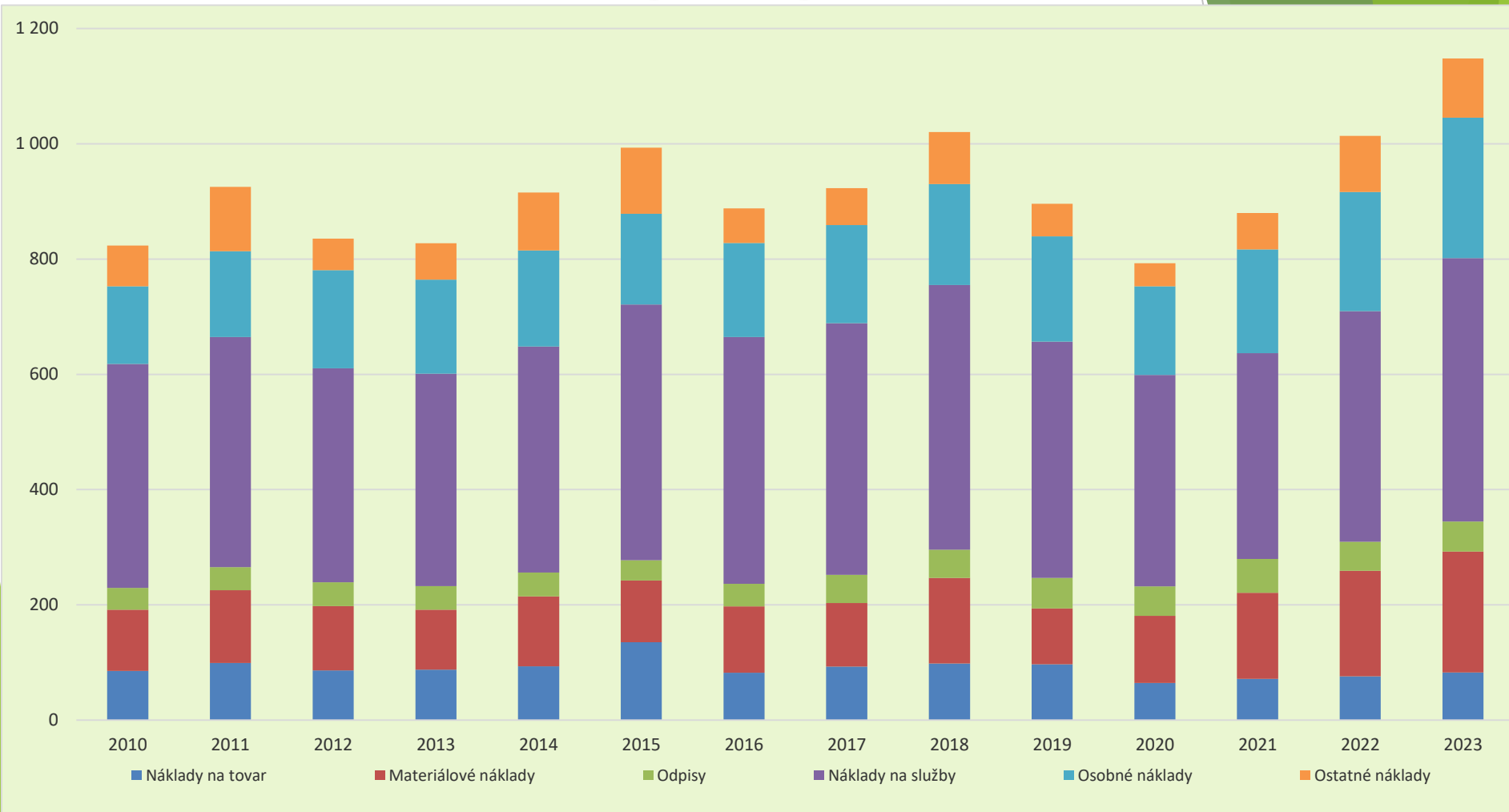
Náklady na tovar – vysoký podiel u poskytovateľov služieb – obchodná činnosť

Vysoký podiel materiálových nákladov – PHM, energie a iné.

Odpisy – vyšší podiel u obhospodarovateľov lesa → nízke investície u dodávateľov služieb



# Celkové náklady – výhľad na rok 2023



- ❖ Rast nákladov v roku 2023 o zhruba 13%
- ❖ Zvýšenie najmä osobných nákladov (+18%), materiálových nákladov (+15%), služieb (+14%)

# Celkové náklady – výhľad na rok 2023

Výkon - činnosť	Merná jednotka	2015	2016	2017	2018	2019	2020	2021	2022
Umelá obnova lesa	EUR/ha	1 878,36	1 615,02	1 641,72	1 653,50	1 660,18	1 826,99	1 877,55	1 954,72
Spolupôsobenie pri prirodzenej obnove		295,67	376,69	283,17	251,94	219,06	419,39	430,28	367,99
Čistenie plôch po ťažbe		622,46	585,21	720,05	822,84	740,70	941,37		
Starostlivosť o lesné kultúry		166,92	166,96	227,50	190,38	215,54	199,79	279,12	232,56
Ochrana mladých lesných porastov		151,64	158,35	154,90	166,94	154,65	177,05	158,97	189,96
Prerezávky a plecie ruby		166,92	166,96	174,98	172,16	199,16	214,98	221,54	248,72
Oplocovanie mladých lesných porastov		EUR/km	4 076,75	3 022,85	2 892,93	4 048,18	3 696,05	3 957,41	5 226,27
Manipulácia dreva	EUR/m <sup>3</sup>	2,43	2,71	2,60	3,22	3,03	3,28	3,72	4,51
Komplexná výroba sortimentov dreva		14,22	13,39	13,69	14,26	14,40	14,70	15,74	17,54
Odvoz dreva		5,77	5,31	6,05	6,05	5,77	6,09	6,59	6,77

- ❖ Medziročný rast nákladov na čistenie plôch po ťažbe (+27%), ochrana mladých lesných porastov (+19%), prerezávky (+12%), komplexná výroba sortimentov (+11%)
- ❖ Zohľadnenie inflácie: komplexná výroba sortimentov 30 eur/m<sup>3</sup>  
obnova lesa 2 505 eur/ha

# Pridaná hodnota a zisk – rok 2022

Ukazovateľ	Obhospodarovatelia lesa			Poskytovatelia služieb			LH SR
	štátny sektor	neštátny sektor	Spolu	Obchodné spoločnosti	SZČO	Spolu	
<b>Hrubá pridaná hodnota</b>	152,28	137,70	289,98	15,98	102,80	118,78	<b>408,76</b>
<b>Čistá pridaná hodnota</b>	132,89	123,26	256,15	4,63	97,72	102,35	<b>358,50</b>
<b>Zisk</b>	20,99	67,33	88,32	7,08		7,08	<b>95,40</b>
<b>Čistý príjem SZČO</b>			0,00		80,15	80,15	<b>80,15</b>

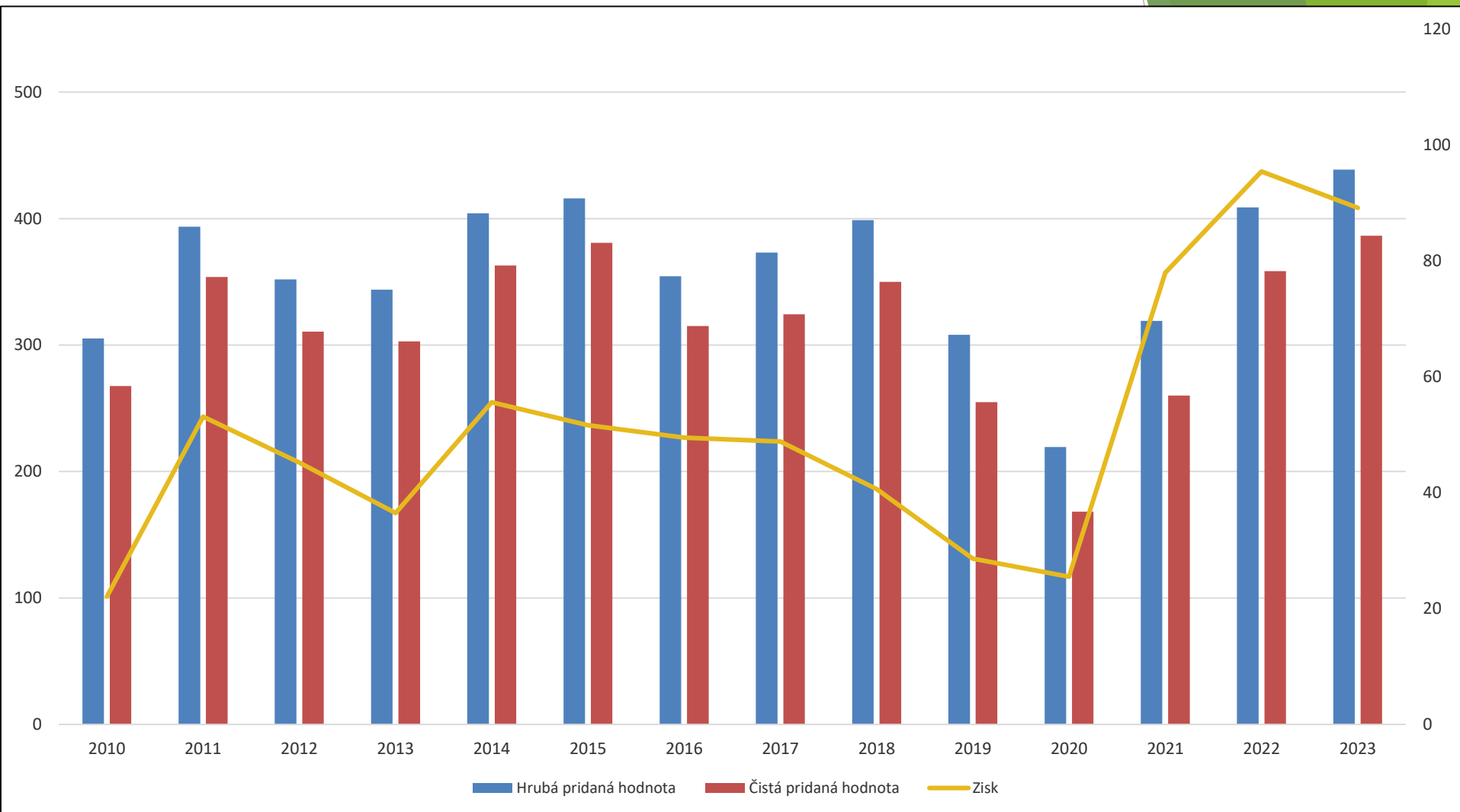
Pridaná hodnota = ukazovateľ výkonnosti odvetvia

- lesné podniky 289 mil. €      podiel 0,3 %
- celé lesné hospodárstvo 409 mil. €      podiel 0,4 %

Ziskovosť

- Obhospodarovatelia lesa 88 mil. €
- Poskytovatelia služieb len okolo 7 mil. €
- Čistý príjem SZČO zhruba 792 eur mesačne – priem. mzda v lesnom hospodárstve 1 121 eur

# Pridaná hodnota a zisk – výhľad na rok 2023



❖ Zvýšenie pridanej hodnoty o 8%

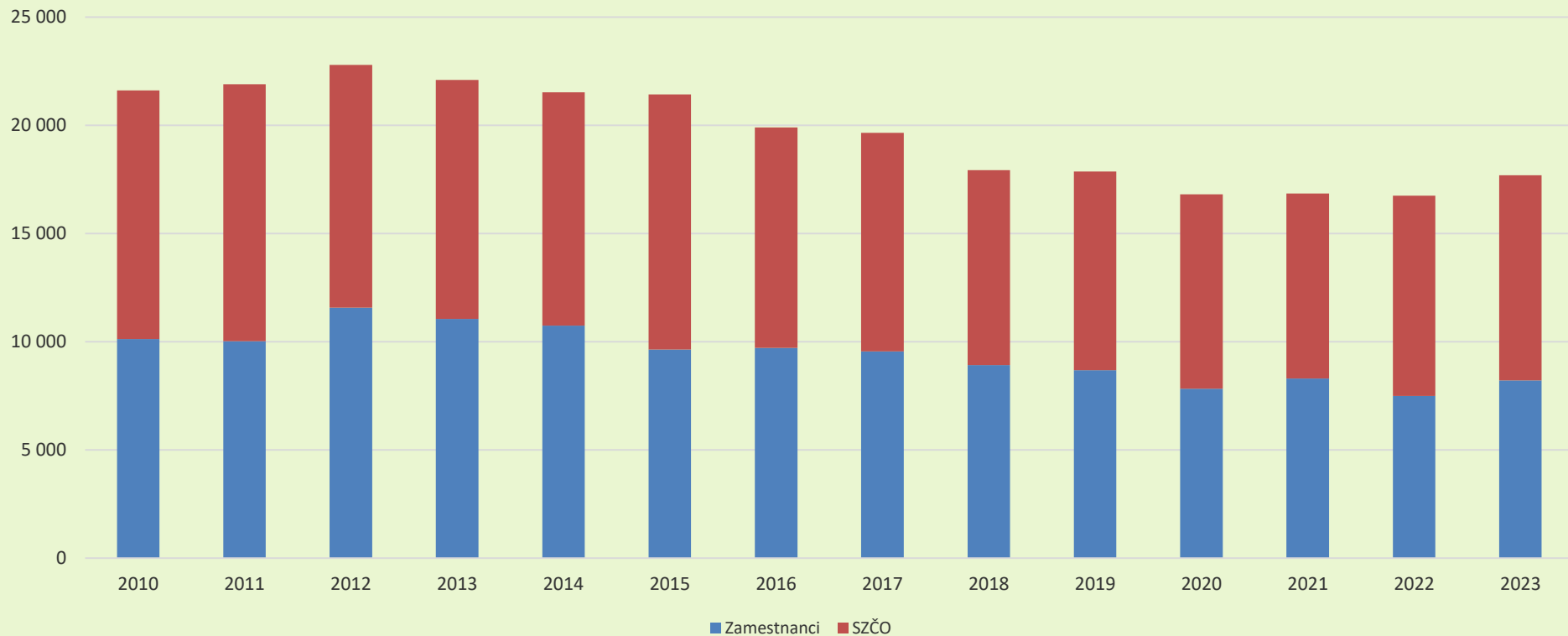
❖ Pokles zisku -7%

# Zamestnanosť a priemerné mzdy – rok 2022

Ukazovateľ	Obhospodarovatelia lesa			Poskytovatelia služieb			LH SR
	štátny sektor	neštátny sektor	Spolu	Obchodné spoločnosti	SZČO	Spolu	
<b>Zamestnanci</b>	3 790	1 751	<b>5 541</b>	804	1 150	<b>1 954</b>	<b>7 495</b>
<b>Pracujúci</b>	3 790	1 751	<b>5 541</b>	2 769	8 436	<b>11 205</b>	<b>16 746</b>
<b>Priemerná mzda v LH SR</b>	1 819	1 362	<b>1 675</b>	1 075	896	<b>970</b>	<b>1 491</b>
<b>Priemerná mzda v NH SR</b>							<b>1 304</b>

- zhruba 7,5 tis. zamestnancov.
- ďalších necelých 9,2 tisíc živnostníkov
- spolu 17 tis. osôb pracujúcich a pôsobiacich v lesnom hospodárstve
- priemerná mzda 1 491 € - nad priemerom v národnom hospodárstve
- rozdiely medzi obhospodarovateľmi lesa a poskytovateľmi služieb

# Vývoj zamestnanosti a výhľad na rok 2023



- počet pracovníkov postupne klesá, v roku 2023 podobný vývoj ako v roku 2022
- dôvody:
  - racionalizácia výroby
  - zvyšovanie produktivity práce
  - technologický rozvoj

# Odvedené dane a odvody – rok 2022

Ukazovateľ	Obhospodarovatelia lesa			Poskytovatelia služieb			LH SR
	štátny sektor	neštátny sektor	Spolu	Obchodné spoločností	SZČO	Spolu	
<b>Dane celkom</b>	<b>54,30</b>	<b>40,44</b>	<b>94,74</b>	<b>6,92</b>	<b>4,38</b>	<b>11,30</b>	<b>106,05</b>
DPH (rozdiel odvedenej a vrátenej)	32,16	21,30	53,46	3,40	0,90	4,30	57,76
Daň z nehnuteľnosti	7,59	2,90	10,49			0,00	10,49
Cestná daň	0,12	0,30	0,42			0,00	0,42
Ostatné dane	0,21	0,17	0,38	1,27	0,22	1,49	1,87
Daň z príjmu	14,22	15,77	29,99	2,25	3,26	5,51	35,50
<b>Odvody (zdravotné a sociálne)</b>	<b>40,20</b>	<b>13,91</b>	<b>54,11</b>	<b>5,04</b>	<b>26,29</b>	<b>31,33</b>	<b>85,44</b>

- príjem do rozpočtu štátu a obcí v objeme 106 mil. €
- subjekty obhospodarujúce les odviedli 95 mil. €
- 11,3 mil. € poskytovatelia služieb v LH
- najvyšší podiel - daň z pridanej hodnoty
- sociálne a zdravotné odvody boli vo výške 85,44 mil. €

# Odvedené dane a odvody – výhľad na rok 2023



- odvedené dane predstavujú ročne 57 až 106 mil. €
- zdravotné a sociálne odvody ročne 54 až 85 mil. €
- V roku 2023 rast kvôli vyšším tržbám ako aj vyšším osobným nákladom



# Význam lesnícko-drevárského sektora

Ukazovateľ	2010	2013	2015	2016	2017	2018	2019	2020	2021	2022
Hrubá pridaná hodnota SR	62 059	67 127	71 907	72 985	75 635	80 073	84 047	83 778	89 465	97 770
(02) Lesníctvo a ťažba dreva	452,2	533,8	579,3	582,8	593,5	611,3	606,3	596,0	661,8	845,6
(16) Spracovanie výrobkov z dreva, korku a slamy	509,2	456,5	587,2	527,6	571,5	534,9	576,5	586,6	602,9	675,7
(17) Výroba papiera a papierových výrobkov	276,7	301,4	343,9	361,8	315,7	330,4	349,6	292,1	321,8	392,1
(31) Výroba nábytku	241,2	251,9	243,8	283,6	286,6	265,4	276,7	266,8	284,0	291,5
<b>Forest-based sektor (SK NACE 02+16+17)</b>	<b>1 238</b>	<b>1 292</b>	<b>1 510</b>	<b>1 472</b>	<b>1 481</b>	<b>1 477</b>	<b>1 532</b>	<b>1 475</b>	<b>1 586</b>	<b>1 913</b>
<b>Lesnícko-drevársky sektor (SK NACE 02+16+17+31)</b>	<b>1 479</b>	<b>1 544</b>	<b>1 754</b>	<b>1 756</b>	<b>1 767</b>	<b>1 742</b>	<b>1 809</b>	<b>1 741</b>	<b>1 870</b>	<b>2 205</b>
(02) Lesníctvo a ťažba dreva	0,73%	0,80%	0,81%	0,80%	0,78%	0,76%	0,72%	0,71%	0,74%	0,86%
(16) Spracovanie výrobkov z dreva, korku a slamy	0,82%	0,68%	0,82%	0,72%	0,76%	0,67%	0,69%	0,70%	0,67%	0,69%
(17) Výroba papiera a papierových výrobkov	0,45%	0,45%	0,48%	0,50%	0,42%	0,41%	0,42%	0,35%	0,36%	0,40%
(31) Výroba nábytku	0,39%	0,38%	0,34%	0,39%	0,38%	0,33%	0,33%	0,32%	0,32%	0,30%
<b>Forest-based sektor (SK NACE 02+16+17)</b>	<b>1,99%</b>	<b>1,92%</b>	<b>2,10%</b>	<b>2,02%</b>	<b>1,96%</b>	<b>1,84%</b>	<b>1,82%</b>	<b>1,76%</b>	<b>1,77%</b>	<b>1,96%</b>
<b>Lesnícko-drevársky sektor (SK NACE 02+16+17+31)</b>	<b>2,38%</b>	<b>2,30%</b>	<b>2,44%</b>	<b>2,41%</b>	<b>2,34%</b>	<b>2,18%</b>	<b>2,15%</b>	<b>2,08%</b>	<b>2,09%</b>	<b>2,26%</b>

# Význam lesnícko-drevárskeho sektora

Lesnícko-drevársky sektor na Slovensku:

- ❖ ročná ťažba 7,6 mil. m<sup>3</sup>
- ❖ spracovanie 8 mil. m<sup>3</sup>
- ❖ potrebný dovoz surového dreva
- ❖ hrubá pridaná hodnota 2,2 mld. €,
- ❖ 2,3% podiel na národnom hospodárstve

Lesy na Slovensku poskytujú okrem dreva aj ďalšie úžitky prevažne nehmotného charakteru

# Ďakujem za pozornosť !

*Tento príspevok vznikol s podporou projektu APVV-15-0487 Výskum efektívnosti outsourcingu lesníckych služieb.*